

# 木 材 需 給 情 報

☆☆☆ 令和2年11月分確報 ☆☆☆

1	製材工場動態調査	1
	・製材出荷量は前年同月を下回った(エゾマツ・トドマツ86.7%、カラマツ82.7%、広葉樹92.0%)	
2	木材チップ工場動態調査	3
	・製品出荷量は前年同月を下回った(カラマツ以外の針葉樹94.6%、カラマツ87.5%、広葉樹90.0%)	
3	合単板工場動態調査	4
	・普通合板の出荷量は前年同月を下回った。	
4	新設住宅着工戸数(国土交通省「住宅着工統計」令和2年11月)	5
	・新設住宅着工戸数の前年同月比は、木造で108.0%、非木造で95.5%、全戸数で104.6%だった。	
5	主な木材・木製品の輸出入実績(財務省「貿易統計」令和2年11月)	6
	・原木、製材、チップともに輸入量が前年同月を下回った。	

北海道水産林務部林務局 林業木材課 林業金融係

〒060-8588 北海道札幌市中央区北3条西6丁目

TEL 011-206-6578 (内線28-573)

FAX 011-232-1294

E-mail [suirin.rinmoku11f@pref.hokkaido.lg.jp](mailto:suirin.rinmoku11f@pref.hokkaido.lg.jp)

林業木材課データ

検索

# 1 製材工場動態調査

・製材出荷量は前年同月を下回った

(エゾマツ・トドマツ86.7%、カラマツ82.7%、広葉樹92.0%)

(単位:m3、%)

		原木消費量	原木在荷量	うち輸入	製材生産量	製材出荷量	製材									製材在荷量	維持月数	
							建築材	集成材原板	梱包・仕組板	パレット	床板原板	家具・建具材	魚箱	その他	うち移出		原木	製材
合計	R2.11	124,155	380,656	16,709	56,242	58,228	17,371	4,957	22,787	8,280	442	651	532	3,208	35,567	61,184	3.1	1.1
	R2.4からの累計	947,847	-	-	436,703	438,862	143,608	36,890	153,137	64,867	3,321	4,387	3,728	28,924	253,254	-	-	-
	前年同月比	85.0	107.3	123.8	81.6	84.8	90.7	71.7	85.5	78.3	106.5	91.7	100.6	87.3	84.9	110.9	-	-
	前年同月累計比	79.9	-	-	78.5	79.1	93.2	71.7	72.8	67.4	113.1	79.2	89.4	96.1	76.6	-	-	-
針葉樹	R2.11	119,396	360,749		54,083	55,958	17,035	4,778	*	*	*	*	*	2,530	35,193	49,933	3.0	0.9
	R2.4からの累計	909,328	-		418,083	418,792	140,983	35,598	*	*	*	*	*	20,264	250,198	-	-	-
	前年同月比	84.9	107.8		81.4	84.6	90.5	71.0	*	*	*	*	*	89.5	84.9	113.4	-	-
	前年同月累計比	79.6	-		78.0	78.4	93.0	71.4	*	*	*	*	*	91.9	76.5	-	-	-
うち エゾマツ ・ トドマツ	R2.11	55,810	137,543		24,792	25,755	14,869	1,028	5,623	1,868	*	*	493	1,820	10,166	38,859	2.5	1.5
	R2.4からの累計	435,453	-		200,422	199,355	123,477	9,535	36,232	11,584	*	*	3,641	14,611	73,331	-	-	-
	前年同月比	87.1	97.7		81.1	86.7	89.7	79.7	85.1	81.0	*	*	93.5	76.7	88.6	118.3	-	-
	前年同月累計比	87.6	-		85.3	85.0	91.8	91.2	70.5	68.6	*	*	88.6	85.2	84.6	-	-	-
うち カラマツ	R2.11	58,796	211,415		27,084	28,003	852	3,510	16,726	6,234	*	*	*	607	23,612	8,266	3.6	0.3
	R2.4からの累計	435,685	-		199,681	202,090	6,581	24,499	113,547	51,741	*	*	*	5,223	165,657	-	-	-
	前年同月比	82.8	118.4		81.4	82.7	98.4	66.9	86.1	79.5	*	*	*	159.7	84.0	81.8	-	-
	前年同月累計比	72.5	-		71.3	72.5	113.0	64.6	73.7	67.8	*	*	*	118.7	73.2	-	-	-
広葉樹	R2.11	4,759	19,907		2,159	2,270	336	179	*	*	*	*	*	678	374	11,251	4.2	5.0
	R2.4からの累計	38,519	-		18,620	20,070	2,625	1,292	*	*	*	*	*	8,660	3,056	-	-	-
	前年同月比	88.3	100.3		89.5	92.0	99.7	97.8	*	*	*	*	*	80.0	88.6	101.0	-	-
	前年同月累計比	87.5	-		91.7	96.9	100.8	80.0	*	*	*	*	*	107.5	93.7	-	-	-

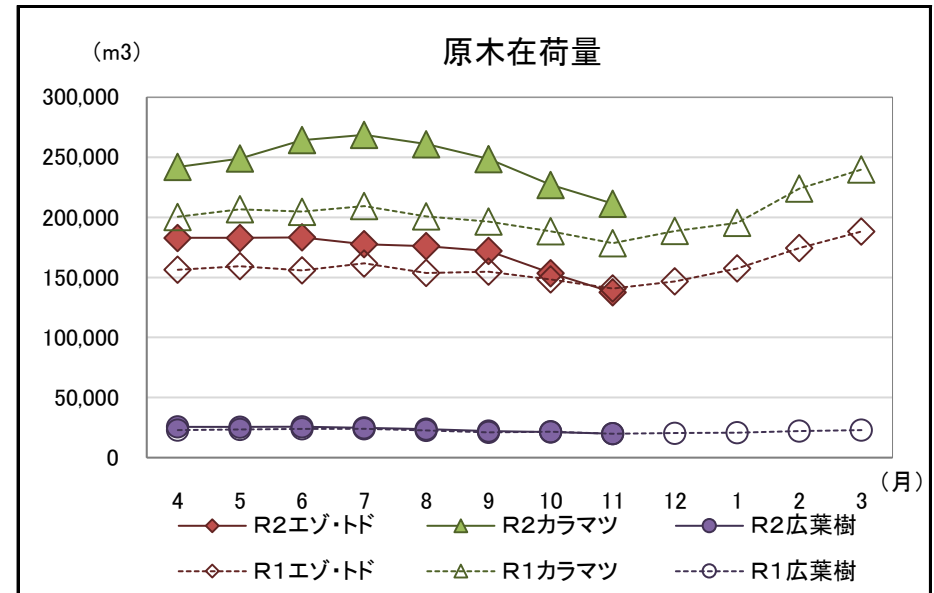
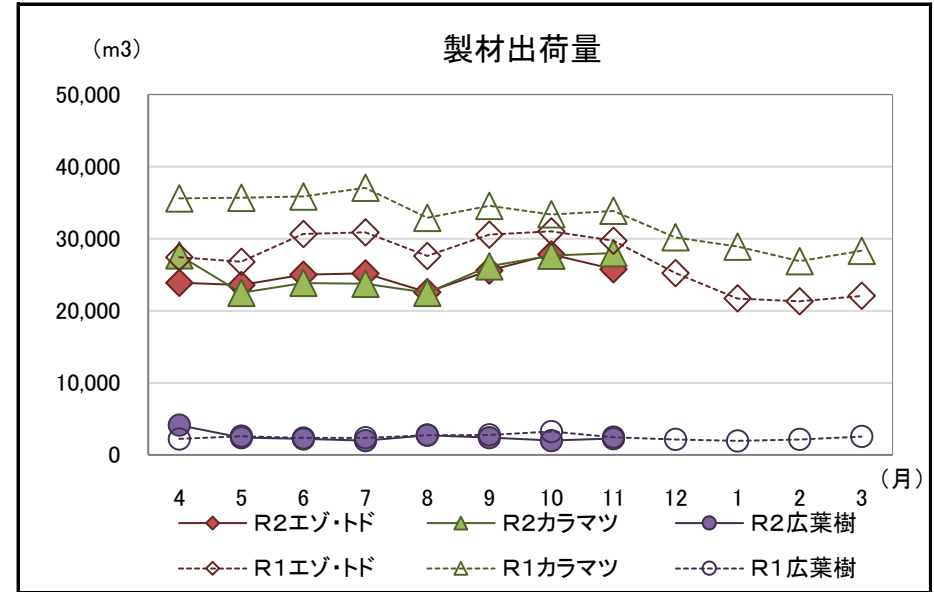
注「\*」の箇所は個人又は法人その他の団体に関する秘密を保護するため、統計数値を公表しない。

北海道水産林務部林業木材課「製材・木材チップ工場動態調査」より

【参考(地域別数量)】

(単位:m3)

	原木消費量	原木在荷量	製材生産量	製材出荷量	うち移出	製材在荷量	維持月数		
							原木	製材	
エンマシ マシ	渡島	2,852	9,331	1,402	1,614	567	4,615	3.3	2.9
	檜山	1,186	2,865	568	588	411	100	2.4	0.2
	胆振	8,394	17,127	3,704	3,946	1,753	2,777	2.0	0.7
	日高	2,131	4,921	806	1,046	859	389	2.3	0.4
	後志・石狩・空知	1,255	1,732	606	722	155	917	1.4	1.3
	上川・留萌・宗谷	12,169	33,855	5,339	5,431	1,923	8,504	2.8	1.6
	オホーツク	14,764	29,450	6,822	6,770	2,704	9,473	2.0	1.4
	根室	384	2,470	189	320	0	1,216	6.4	3.8
	釧路	4,989	13,019	2,228	2,177	0	4,916	2.6	2.3
	十勝	7,686	22,773	3,128	3,141	1,794	5,952	3.0	1.9
合計	55,810	137,543	24,792	25,755	10,166	38,859	2.5	1.5	
カラマツ	渡島・檜山	352	3,242	168	151	72	78	9.2	0.5
	胆振・日高	4,146	26,024	1,852	1,945	1,358	206	6.3	0.1
	後志・石狩・空知	1,661	1,714	731	830	331	268	1.0	0.3
	上川・留萌・宗谷	9,885	18,833	4,726	4,877	4,204	414	1.9	0.1
	オホーツク	15,353	75,101	7,300	7,089	6,146	3,288	4.9	0.5
	根室・釧路	4,234	29,578	1,890	1,824	1,462	936	7.0	0.5
	十勝	23,165	56,923	10,417	11,287	10,039	3,076	2.5	0.3
合計	58,796	211,415	27,084	28,003	23,612	8,266	3.6	0.3	
広葉樹	渡島・檜山	212	1,019	116	116	0	23	4.8	0.2
	後志・胆振・日高・石狩・空知	153	913	66	66	0	74	6.0	1.1
	上川・留萌・宗谷	3,376	12,347	1,666	1,796	227	9,647	3.7	5.4
	オホーツク・根室・釧路・十勝	1,018	5,628	311	292	147	1,507	5.5	5.2
合計	4,759	19,907	2,159	2,270	374	11,251	4.2	5	



北海道水産林務部林業木材課「製材・木材チップ工場動態調査」より

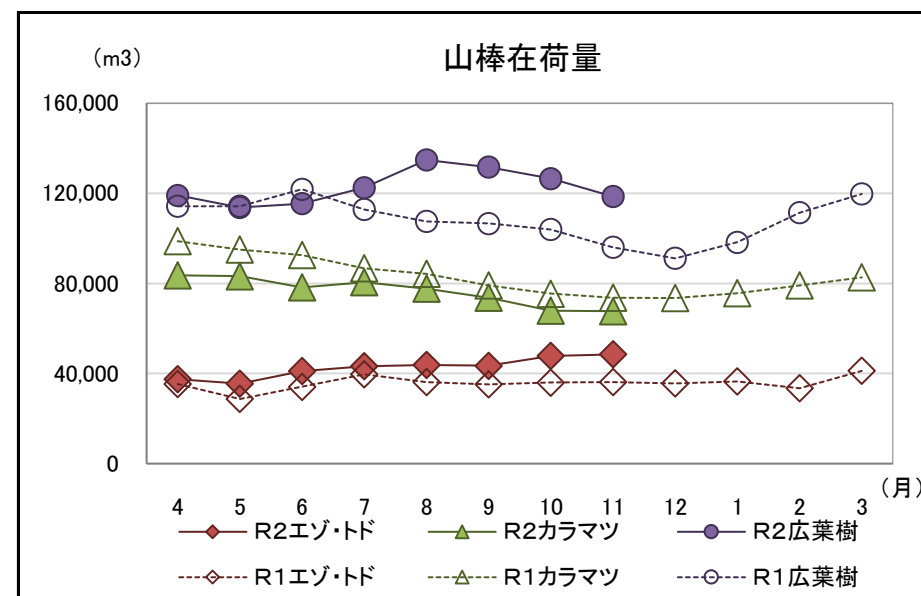
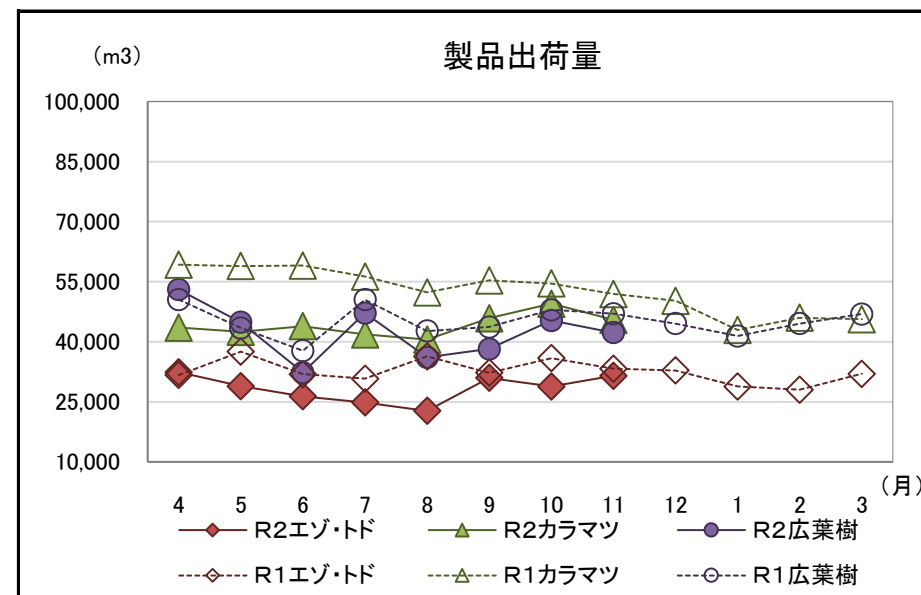
## 2 木材チップ工場動態調査

・製品出荷量は前年同月を下回った

(カラマツ以外の針葉樹94.6%、カラマツ87.5%、広葉樹90.0%)

(単位:m3、%)

		原料消費量		山棒在荷量	製品生産量	製品出荷量	製品在荷量	原料維持月数
			うち山棒					
合計 (針葉樹 + 広葉樹)	R2.11	118,350	71,612	234,688	119,246	119,225	1,265	3.3
	R2.4からの累計	908,598	566,912	-	920,316	918,975	-	-
	前年同月比	90.2	91.6	114.0	90.2	90.2	358.4	-
	前年同月累計比	84.8	88.1	-	85.1	85.0	-	-
針葉樹	R2.11	76,666	31,702	116,147	77,036	76,949	1,167	3.7
	R2.4からの累計	578,071	251,693	-	580,525	579,685	-	-
	前年同月比	89.8	92.0	105.7	90.4	90.3	365.8	-
	前年同月累計比	80.7	81.9	-	80.9	80.8	-	-
うち カラマツ 以外の 針葉樹	R2.11	31,566	13,510	48,476	31,511	31,494	476	3.6
	R2.4からの累計	226,777	87,544	-	226,768	226,528	-	-
	前年同月比	95.1	106.8	133.9	94.8	94.6	321.6	-
	前年同月累計比	84.1	76.8	-	84.0	84.0	-	-
うち カラマツ	R2.11	45,100	18,192	67,671	45,525	45,455	691	3.7
	R2.4からの累計	351,294	164,149	-	353,757	353,157	-	-
	前年同月比	86.5	83.5	91.9	87.6	87.5	404.1	-
	前年同月累計比	78.7	84.8	-	79.0	78.9	-	-
広葉樹	R2.11	41,684	39,910	118,541	42,210	42,276	98	3.0
	R2.4からの累計	330,527	315,219	-	339,791	339,290	-	-
	前年同月比	90.8	91.3	123.4	89.8	90.0	288.2	-
	前年同月累計比	93.2	93.7	-	93.4	93.3	-	-



北海道水産林務部林業木材課「製材・木材チップ工場動態調査」より

### 3 合単板工場動態調査

・普通合板の出荷量は前年同月を下回った。

(原木消費量・原木在荷量)

(単位:m3、%)

		合計	輸入材	道産材
原木消費量	R2.11	28,035	1,020	27,015
	R2.4からの累計	223,912	10,659	213,253
	前年同月比	83.6	46.5	86.2
	前年同月累計比	86.4	58.1	88.6
原木在荷量	R2.11	43,567	8,422	35,145
	前年同月比	76.9	262.1	65.8
	原木維持月数	1.6	8.3	1.3

(普通合板)

(単位:4mm換算で千m2、%)

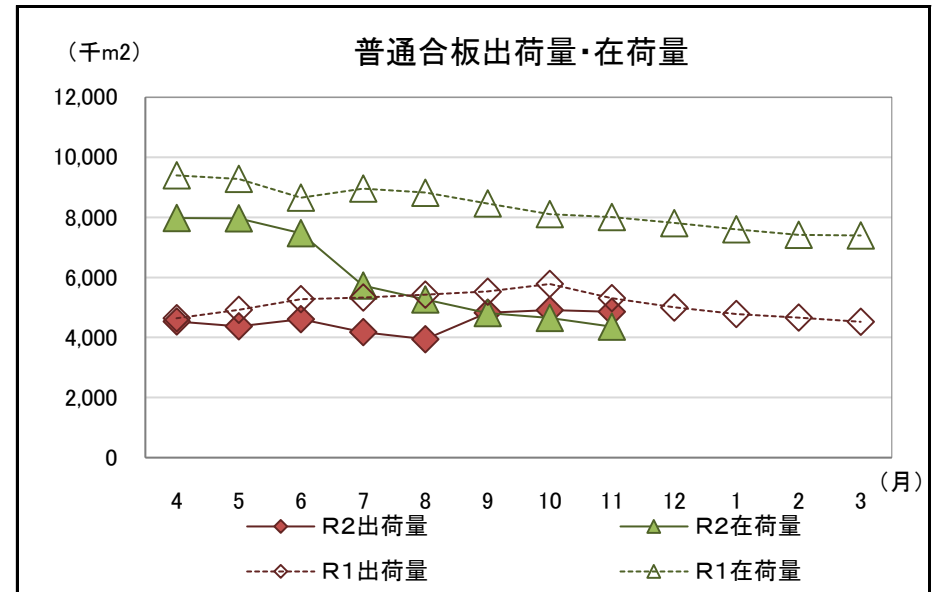
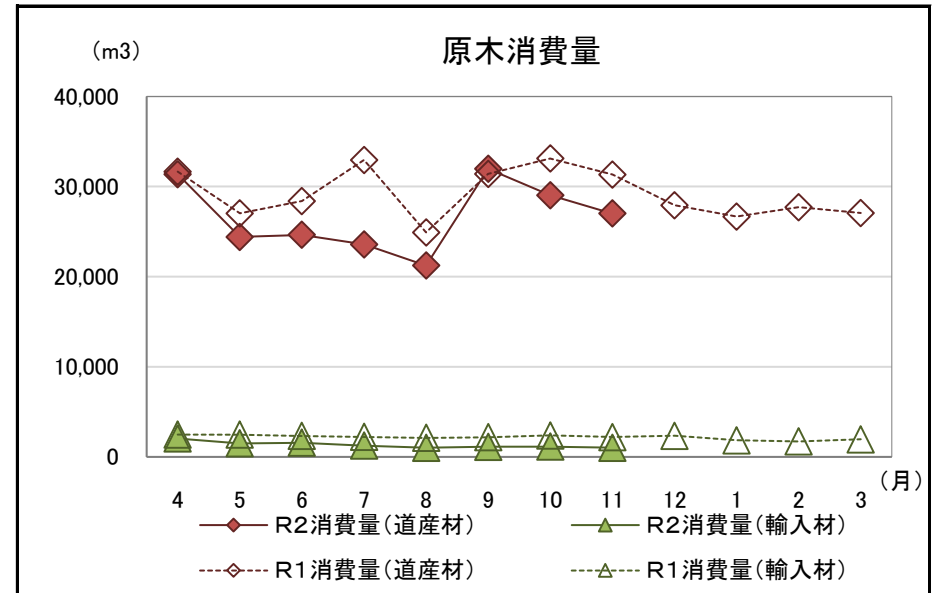
	普通合板生産量	普通合板出荷量				普通合板在荷量
		合計	道内	移出	輸出	
R2.11	4,392	4,854	1,275	3,579	0	4,360
R2.4からの累計	34,528	36,223	10,513	25,710	0	-
前年同月比	84.4	91.5	85.0	94.1	-	54.4
前年同月累計比	83.1	85.8	82.1	87.5	-	* 0.9

\*は維持月数

(単板・特殊合板生産量)

(単位:単板1mm・合板4mm換算、千m2、%)

	単板合計	普通単板	特殊単板	特殊合板
R2.11	8,661	8,478	183	332
R2.4からの累計	66,791	65,526	1,265	1,845
前年同月比	82.4	82.4	81.3	140.7
前年同月累計比	86.0	86.2	77.7	90.4



北海道水産林務部林業木材課「合単板工場動態調査」より

#### 4 新設住宅着工戸数

・新設住宅着工戸数の前年同月比は、木造で108.0%、非木造で95.5%、全戸数で104.6%だった。

【北海道】

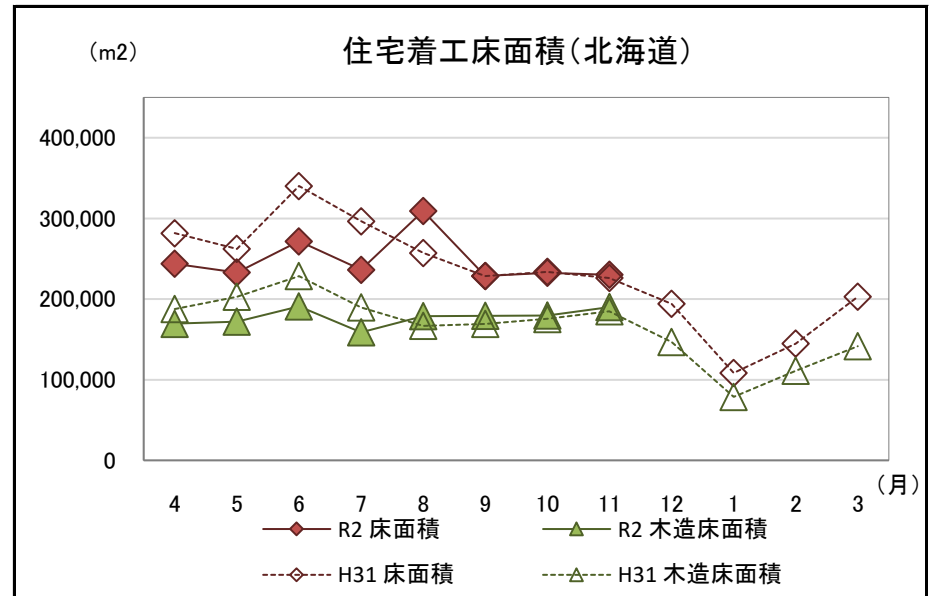
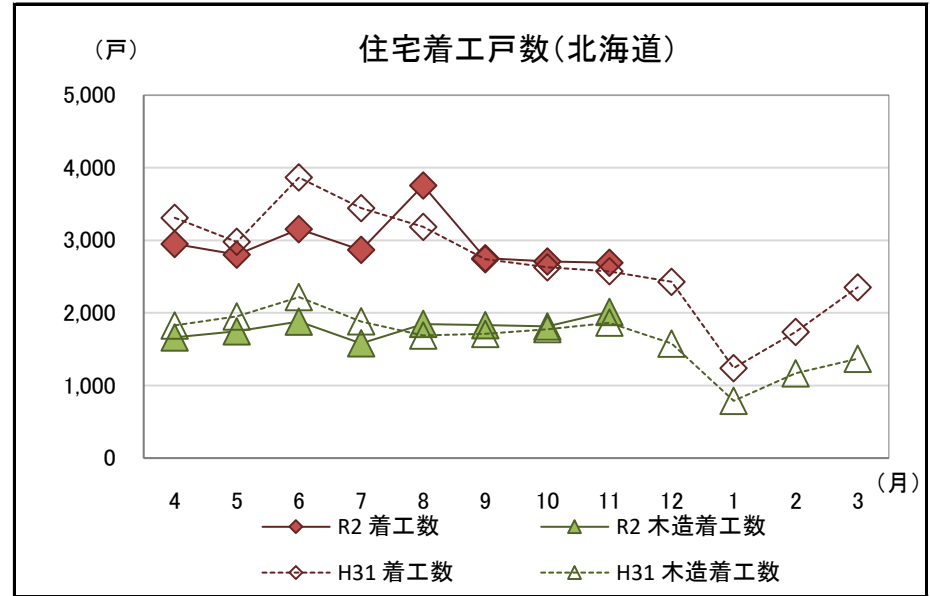
(単位:戸、千m2、%)

区分		合計					木造					非木造
		計	持家	貸家	給与住宅	分譲住宅	計	持家	貸家	給与住宅	分譲住宅	
R2.11	戸数	2,691	1,062	1,248	33	348	2,015	1,011	725	33	246	676
	床面積	230	127	66	2	35	190	120	42	2	26	40
R2.4	戸数	23,685	8,259	11,590	292	3,544	14,378	7,865	4,559	256	1,698	9,307
からの累計	床面積	1,985	1,009	610	18	349	1,419	957	261	15	185	566
前年	戸数	104.6%	98.8%	113.7%	253.8%	89.9%	108.0%	100.4%	131.1%	275.0%	84.0%	95.5%
同月比	床面積	101.7%	97.1%	121.7%	315.2%	86.1%	102.7%	97.8%	140.1%	323.1%	82.5%	96.9%
前年同月	戸数	95.8%	91.4%	98.1%	91.3%	99.7%	96.4%	92.5%	101.1%	136.2%	98.7%	94.9%
累計比	床面積	93.3%	90.6%	95.0%	79.1%	99.8%	94.3%	91.8%	99.8%	115.8%	98.8%	91.1%

(参考:全国)

(単位:戸、千m2、%)

区分		合計					木造					非木造
		計	持家	貸家	給与住宅	分譲住宅	計	持家	貸家	給与住宅	分譲住宅	
R2.11	戸数	70,798	24,010	26,451	789	19,548	43,386	21,149	10,897	186	11,154	27,412
	床面積	5,750	2,801	1,198	36	1,715	4,097	2,445	493	14	1,146	1,653
R2.4	戸数	555,522	178,348	209,000	4,966	163,208	319,276	156,263	77,528	1,293	84,192	236,246
からの累計	床面積	45,206	21,093	9,530	293	14,290	30,516	18,285	3,483	103	8,645	14,690
前年	戸数	96.3%	101.5%	91.9%	292.2%	93.9%	95.7%	103.1%	88.6%	161.7%	89.9%	97.2%
同月比	床面積	95.3%	100.4%	88.8%	159.9%	91.5%	96.3%	102.0%	87.7%	110.8%	89.4%	92.7%
前年同月	戸数	90.0%	88.7%	89.5%	125.8%	91.3%	88.5%	89.4%	89.5%	112.7%	85.6%	92.1%
累計比	床面積	88.0%	87.8%	85.5%	112.9%	89.5%	87.5%	88.6%	86.4%	106.8%	85.5%	89.0%



国土交通省「住宅着工統計」より

## 5 主な木材・木製品の輸出入実績

### (1) 輸入状況

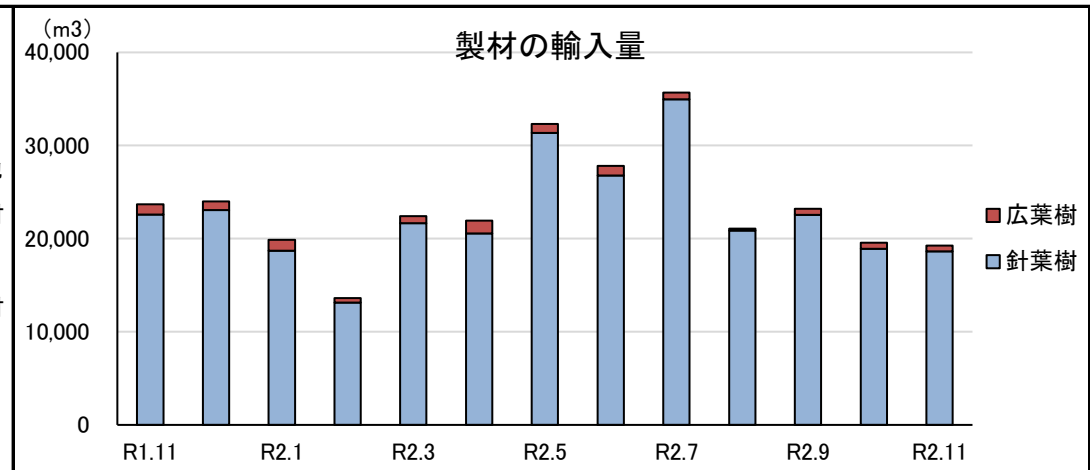
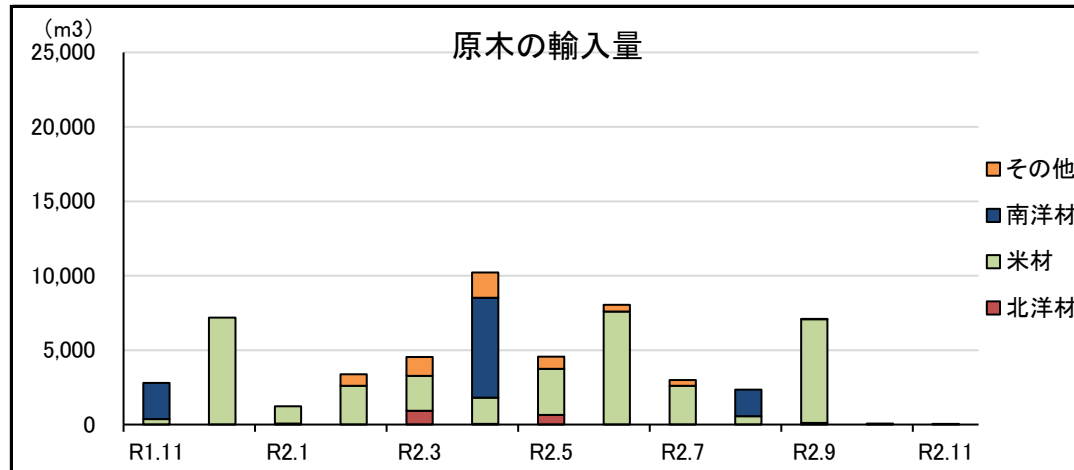
・原木、製材、チップともに輸入量が前年同月を下回った。

区分	原木 <sup>※1</sup> (m3)			製材(m3)			合板(m3)	単板 (千m2)	構造用集 成材(m3)	木質 ボード(t)	チップ(t)			パルプ(t)	紙及び 板紙等(t)	古紙(t)	その他 木製品(t)
	計	針葉樹	広葉樹	計	針葉樹 <sup>※2</sup>	広葉樹					計	針葉樹	広葉樹				
R2.11	37	0	37	19,242	18,643	599	8,226	799	6,728	2,291	85,369	2	85,367	9,413	2,044	0	15,897
R2.4からの累計	35,343	9,964	25,379	200,854	194,720	6,134	71,608	7,392	72,191	20,197	385,305	47,732	337,573	45,688	15,782	139	101,583
前年同月比(%)	1.3	-	1.3	81.3	82.5	55.5	65.2	89.9	106.6	113.7	83.6	-	83.6	81.2	91.8	0.0	165.8
前年同月累計比(%)	69.4	54.9	77.5	107.0	109.7	60.6	92.7	80.4	148.4	96.1	48.8	41.3	50.1	73.8	82.4	16.7	151.0

### (2) 輸出状況

区分	原木 <sup>※1</sup> (m3)			製材(m3)			合板(m3)	単板 (m2)	木質 ボード(t)	チップ(t)	パルプ(t)	古紙(t)	紙及び 板紙等(t)	その他 木製品(t)
	計	針葉樹	広葉樹	計	針葉樹 <sup>※2</sup>	広葉樹								
R2.11	2,597	2,535	62	77	34	43	0	44	31	0	0	2,387	10,208	0
R2.4からの累計	40,697	40,527	170	647	224	423	26	44	107	0	806	20,126	96,448	4
前年同月比(%)	114.9	114.7	126.5	54.2	70.8	45.7	-	-	66.7	-	-	120.1	58.2	0.0
前年同月累計比(%)	130.0	132.9	21.0	43.1	41.4	44.1	52.0	0.0	33.3	-	31.0	109.9	87.6	26.1

※1 割材・そま角を含む  
 ※2 鉄道用又は軌道用のま  
 くら木を含む



財務省「貿易統計」より

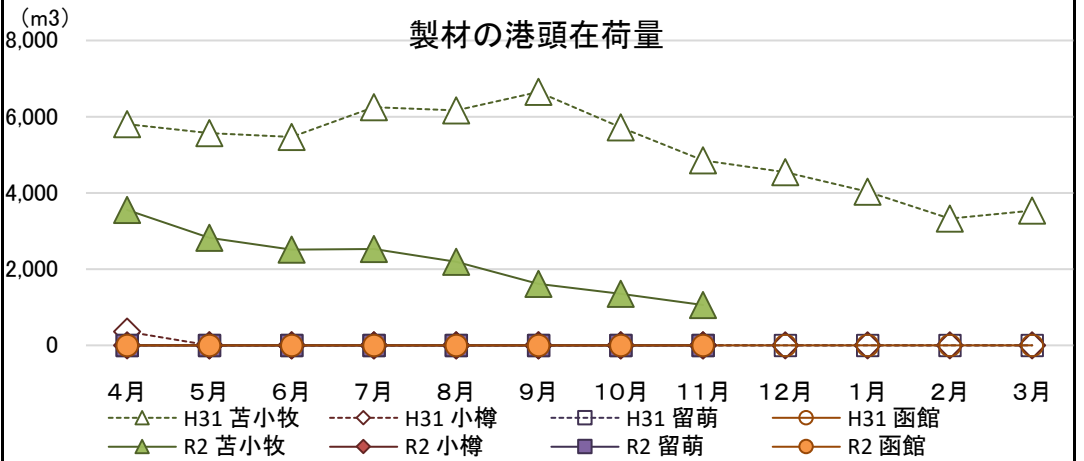
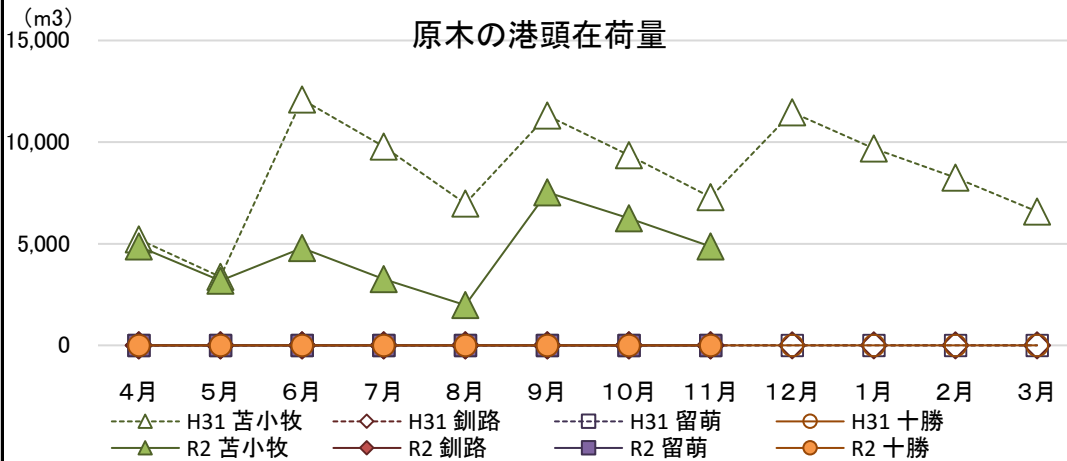
(3)参考資料(道内港湾入荷量・出荷量・在荷量)(コンテナ取扱貨物を除く)

【原木】

(単位:m3、%) 【製材】

(単位:m3、%)

区分	入荷量			出荷量				月末港頭在荷量		区分	入荷量			出荷量				月末港頭在荷量		
	R2.11	R2.4からの累計	前年同月累計比	R2.11	R2.4からの累計	前年同月比	前年同月累計比	R2.11	前年同月比		R2.11	R2.4からの累計	前年同月累計比	R2.11	R2.4からの累計	前年同月比	前年同月累計比	R2.11	前年同月比	
苫小牧	北洋材	0	0	-	0	0	-	-	0		北洋材	0	1,029	28.8	87	1,627	23.4	58.7	85	10.6
	米材	0	9,965	56.0	1,390	11,685	67.8	65.8	4,860	66.6	米材	0	1,411	24.2	207	3,293	23.1	48.3	973	24.4
	南洋材	0	0	-	0	0	-	-	0	-	南洋材	0	0	0.0	0	0	0.0	0.0	0	0.0
	その他	0	0	-	0	0	-	-	0	-	その他	0	0	-	0	0	-	-	0	-
計	0	9,965	56.0	1,390	11,685	67.8	65.8	4,860	66.6	計	0	2,440	25.4	294	4,920	22.7	48.6	1,058	21.8	
釧路	北洋材	0	0	-	0	0	-	-	0	-	北洋材	0	0	0.0	0	0	-	0.0	0	-
	米材	0	0	-	0	0	-	-	0	-	米材	0	0	-	0	0	-	-	0	-
	南洋材	0	0	-	0	0	-	-	0	-	南洋材	0	0	-	0	0	-	-	0	-
	その他	0	0	-	0	0	-	-	0	-	その他	0	0	-	0	0	-	-	0	-
計	0	0	-	0	0	-	-	0	-	計	0	0	0.0	0	0	-	0.0	0	-	
留萌	北洋材	0	543	41.4	0	543	-	41.4	0	-	北洋材	0	0	-	0	0	-	-	0	-
	米材	0	0	-	0	0	-	-	0	-	米材	0	0	-	0	0	-	-	0	-
	南洋材	0	0	-	0	0	-	-	0	-	南洋材	0	0	-	0	0	-	-	0	-
	その他	0	0	-	0	0	-	-	0	-	その他	0	0	-	0	0	-	-	0	-
計	0	543	41.4	0	543	-	41.4	0	-	計	0	0	-	0	0	-	-	0	-	
十勝	北洋材	0	0	-	0	0	-	-	0	-	北洋材	0	0	-	0	0	-	-	0	-
	米材	0	0	-	0	0	-	-	0	-	米材	0	0	-	0	0	-	-	0	-
	南洋材	0	6,879	38.9	0	5,139	-	29.0	0	-	南洋材	0	0	-	0	0	-	-	0	-
	その他	0	0	-	0	0	-	-	0	-	その他	0	0	-	0	0	-	-	0	-
計	0	6,879	38.9	0	5,139	-	29.0	0	-	計	0	0	-	0	0	-	-	0	-	
合計	北洋材	0	543	41.4	0	543	-	41.4	0	-	北洋材	0	1,029	25.3	87	1,627	23.4	49.9	85	10.6
	米材	0	9,965	56.0	1,390	11,685	67.8	65.8	4,860	66.6	米材	0	1,411	24.2	207	3,293	23.1	48.3	973	24.4
	南洋材	0	6,879	38.9	0	5,139	-	29.0	0	-	南洋材	0	0	0.0	0	0	0.0	0.0	0	0.0
	その他	0	0	-	0	0	-	-	0	-	その他	0	0	-	0	0	-	-	0	-
計	0	17,387	47.2	1,390	17,367	67.8	47.2	4,860	66.6	計	0	2,440	24.1	294	4,920	22.7	46.4	1,058	21.8	



北海道木材輸入懇話会資料より